

## Sistem za neprekinjeno merjenje glukoze Vodnik za zagon aplikacije CGM

### Pregled sistema i3 CGM

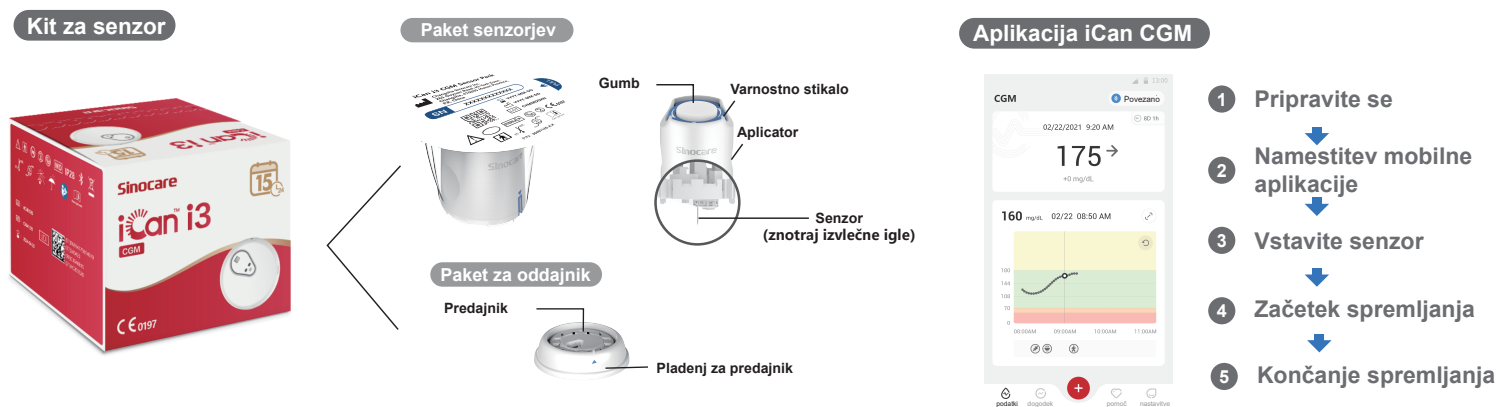
Za popolna navodila in informacije o sistemu se obrnite na vaš priročnik za uporabo.

Uporabniški vodnik je na voljo v elektronski obliki. Obiščite spletno stran [iCan-cgm.com](http://iCan-cgm.com), da prenesete PDF.

Če potrebujete tiskano različico priročnika za uporabo, prosimo, kontaktirajte prodajalca ali pošljite zahtevo na email: [support@icancgm.com](mailto:support@icancgm.com) Zagotovljena bo v sedmih dneh brezplačno.

Če imate kakršna koli vprašanja, prosimo pošljite e-pošto: [support@icancgm.com](mailto:support@icancgm.com)

Vse slike so simbolične. Vaš izdelek je lahko drugačen.



## 1 Začnite

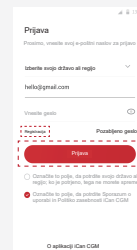
### Korak 1: Namestite aplikacijo iCan CGM

Prenesite aplikacijo iCan CGM iz App Store ali Google Play



### Korak 2: Prijava v vaš račun iCan CGM

a. Prijavite se, če že imate račun.  
b. Tapnite "Registrirajte se" na dnu, če ste novi v sistemu. Aplikacija vas bo vodila skozi informativne videoposnetke in zaslone. Tapnite "Naprej", da nadaljujete, dokler ne pridete do strani za skeniranje QR kode. Ves čas imejte aplikacijo odprto.



## 2 Povezovanje s prenosnikom

### Korak 1: Izvlecite paket prenosnika



Izvlecite paket prenosnika iz dna škatle s paketom senzorjev.

### Korak 2: Preverite, ali se številke SN (Serijska številka) ujemajo



Preverite prvih 8 številke SN kod paketa senzorjev in SN kod prenosnika, da se ujemajo med seboj, preden povežete svoj senzor s prenosnikom.

### Korak 3: Povežite se s prenosnikom



a. Odprite aplikacijo in poskrbite, da je Bluetooth vklopljen.  
b. Prijavite se v svoj račun in s pomočjo aplikacije skenirajte QR kodo na paketu senzorja.  
c. Povezovanje se zgodi samodejno. Ne zapirajte aplikacije in jo med nadaljevanjem na naslednji korak ohranite v dosegu 6 metrov. Če ročno vnesete kodo SN, prosimo, kliknite "Naprej", da nadaljujete.  
d. Imejte telefon v bližini in pripravite vstavljanje v naslednjem koraku

### 3 Vstavitev senzorja

Naučite se, kako vstaviti senzor, sledite Navodilom za hiter začetek sistema za neprekinjeno merjenje glukoze v vašem paketu.

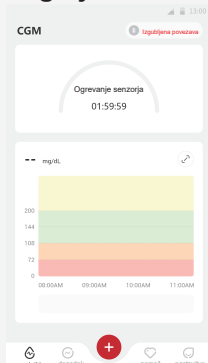
### 4 Začetek spremljanja

#### Korak 1: Začnite s senzorjem CGM



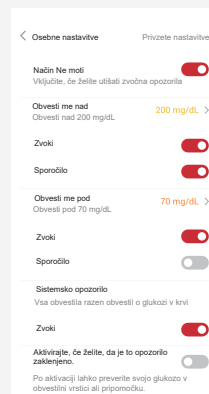
Ko je senzor uspešno vstavljen, vas bo aplikacija CGM pozvala, da začnete s senzorjem. Tapnite "Začni" za naslednji korak.

#### Korak 2: Počakajte, da se senzor ogreje



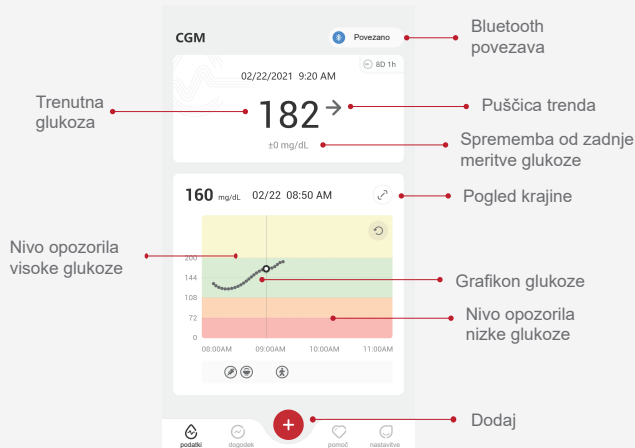
Tapnite "Začni", da začnete z dvournim ogrevanjem senzora. Do konca ogrevanja ne bo nobenih meritev glukoze ali opozoril. Obdržite aplikacijo odprto in vašo pametno napravo v dosegu 20 čevljev od oddajnika med ogrevanjem senzora.

#### Korak 3: Nastavite opozorila



**Pozor:** Vedno boste prejeli opozorilo o nizki glukozi, ko bo vrednost glukoze vašega senzora 55 mg/dL ali manj. Za podrobne informacije o opozorilih glukoze in nastavitvi sistema obiščite "Pomembne varnostne informacije" v navodilih za uporabo.

#### Korak 4: Preverite svojo glukozo



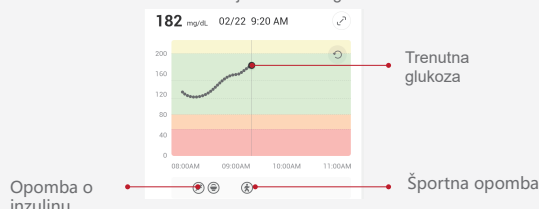
#### Puščica trenda glukoze

Smer, v katero gre vaša glukoza

Puščica	Kaj to pomeni	Puščica	Kaj to pomeni
↗	Glukoza prehitro narašča	↘	Glukoza počasi pada
↑	Glukoza hitro narašča	↓	Glukoza prehitro pada
↖	Glukoza počasi narašča	⇓	Glukoza hitro pada
→	Glukoza je stabilna		

#### Grafikon glukoze

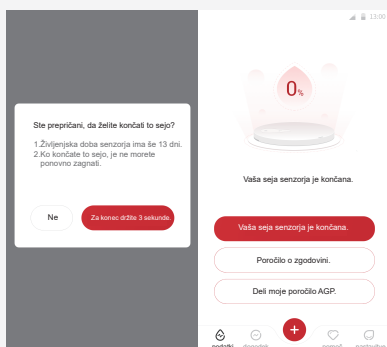
Graf vaših trenutnih in shranjenih meritev glukoze



### 5 Zaključek spremljanja

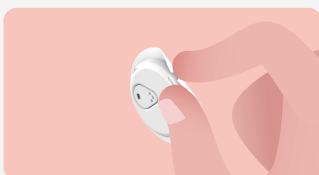
#### Korak 1: Potrdite, da je trenutna seja zaključena

Ko je 15-dnevna seja spremljanja zaključena, vas bo aplikacija pozvala k zamenjavi novega senzora ali pregledu Poročila o zgodovini.



#### Korak 2: Odstranite senzor

- Dvignite rob lepilnega traku.
- Počasi odlepite lepilo od kože v enem gib



#### Korak 3: Odstranitev

Ne dotikajte se senzora in senzora ni mogoče ponovno uporabiti po odstranitvi. Odvrzite uporabljen senzor v skladu z lokalnimi predpisi.

