

Nepretržitý systém monitorovania hladiny glukózy CGM APP - Sprievodca spustením

Prehľad systému i3 CGM

Úplné systémové pokyny a informácie nájdete v používateľskej príručke.

Používateľská príručka je poskytovaná v elektronickej forme. Na stiahnutie PDF môžete navštíviť webovú stránku iCan-cgm.com.

Ak potrebujete tlačенú kópiu používateľskej príručky, kontaktujte predajcu alebo pošlite žiadosť na e-mail: support@icancgm.com.

Bude poskytnutá do siedmich dní bezplatne.

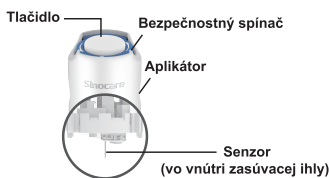
Ak máte nejaké otázky, pošlite e-mail na adresu support@icancgm.com

Všetky grafiky sú reprezentatívne. Váš produkt môže vyzerat' inak.

Sada senzorov



Sada snímačov



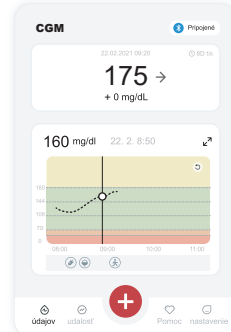
Balenie vysielča

Vysieláč



Zásobník vysielča

iCan CGM APP



- 1 Príprava na používanie
- ↓
- 2 Nastaviť mobilnú aplikáciu
- ↓
- 3 Zavedenie snímača
- ↓
- 4 Spustíte monitorovanie
- ↓
- 5 Ukončiť monitorovanie

1 Začínáme

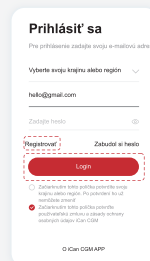
Krok 1: Nainštalujte iCan CGM App

Stiahnite si iCan CGM APP z obchodu App Store alebo Google Play.



Krok 2: Prihláste sa do svojho účtu iCan CGM

a. Prihláste sa, ak už máte účet.
b. Ak ste v systéme noví, klepnite na „Registrovať“ v spodnej časti. Aplikácia vás prevedie informačnými videami a obrazovkami. Klepnutím na „Ďalej“ pokračujte, kým sa nedostanete na stránku Skenovanie QR kódu. Majte svoju aplikáciu otvorenú po celú dobu.



2 Spárovanie s vysieláčom

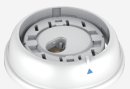
Krok 1: Vytiahnite súpravu vysielča

Sada snímačov



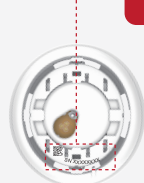
Samostatné

Balenie vysielča



Krok 2: Skontrolujte SN (sériové číslo) kódy, ktoré sa majú zhodovať

SN kódy sa musia zhodovať



Balenie vysielča

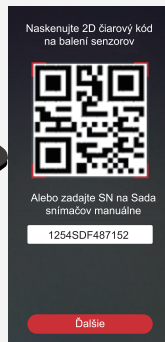


Sada snímačov

Krok 3: Spárovanie s vysieláčom



Naskenujte prosím vyššie uvedený QR kód



- a. Otvorte aplikáciu a skontrolujte, či je zapnutá funkcia Bluetooth.
- b. Prihláste sa do svojho účtu a pomocou aplikáciu naskenujte QR kód na Sensor Pack.
- c. Párovanie prebieha automaticky. Počas postupu na ďalší krok nezatvárajte aplikáciu a držte ju vo vzdialenosti do 6 metrov. Ak zadáte kód SN manuálne, pokračujte kliknutím na tlačidlo „Ďalej“.
- d. Majte telefón blízko a pripravte si vloženie v ďalšom kroku

Vytiahnite balíček s vysieláčom zo spodnej časti škatule balíčka so snímačom.

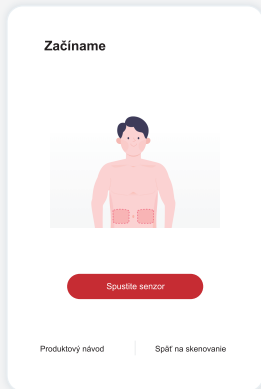
Pred párovaním snímača s vysieláčom skontrolujte, či sa zhoduje prvých 8 číslic sériového čísla na balíčkoch so snímačom a vysieláčom.

3 Zavedenie snímača

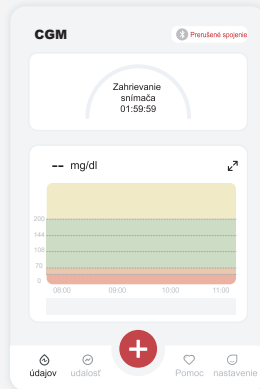
Ak chcete zistiť, ako vložiť senzor, postupujte podľa „Príručky rýchleho spustenia systému kontinuálneho monitorovania glukózy“ v balení.

4 Spustite monitorovanie

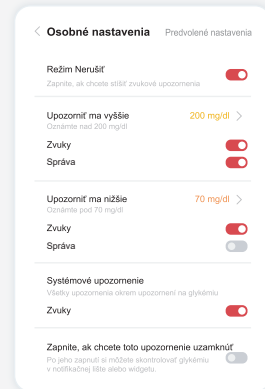
Krok 1: Spustite snímač CGM **Krok 2: Počkajte, kým sa snímač zahreje** **Krok 3: Nastavte si upozornenia**



Po úspešnom vložení senzora vás CGM App vyzve na spustenie senzora. Pre ďalší krok klepnite na „Štart“.



Klepnutím na „Štart“ spustíte 2-hodinové zahrievanie senzora. Kým sa zahrievanie neskončí, nebudú sa zobrazovať žiadne hodnoty glukózy ani upozornenia. Počas zahrievania senzora nechajte aplikáciu otvorenú a vaše inteligentné zariadenie do 20 sŕp od vyslačača.



Upozornenie: Upozornenie na nízku hladinu glukózy dostanete vždy, keď je vaša hodnota glukózy nameraná senzorom 55 mg/dl alebo nižšia. Podrobné informácie o výstrahách týkajúcich sa glukózy a nastavení systému nájdete v časti „Dôležité bezpečnostné informácie“ v návode na použitie.

Krok 4: Skontrolujte si glukózu



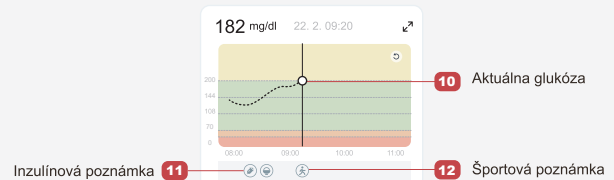
Šípka trendu glukózy

Smer, ktorým sa pohybuje vaša glukóza

Šípka	Čo je znamená	Šípka	Čo je znamená
↗	Glukóza rýchlo stúpa	↘	Glucose falling slowly
↑	Glukóza rýchlo stúpa	↓	Glucose falling quickly
↖	Glukóza stúpa pomaly	↙	Glucose falling rapidly
→	Glukóza stabilná		

Glukózový graf

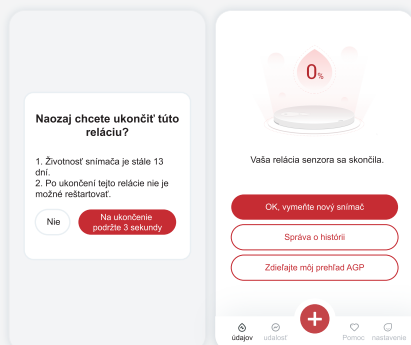
Graf vašich aktuálnych a uložených hodnôt glukózy



5 Ukončiť monitorovanie

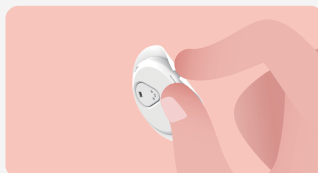
Krok 1: Potvrďte, že aktuálna relácia je dokončená

Po dokončení 15-dňovej monitorovacej relácie vás aplikácia vyzve, aby ste vymenili nový senzor alebo si prezreli správu o histórii.



Krok 2: Odstráňte snímač

- Vytiahnite nahor okraj lepiacej časti.
- Jedným pohybom pomaly odlepte lepiacu časť od pokožky.



Krok 3: Likvidácia

Senzora sa nedotýkajte a po odstránení ho nebuďte možné znovu použiť. Použitý snímač zlikvidujte v súlade s miestnymi predpismi.

