

Kontinuierliches Glukose-Überwachungssystem CGM APP-Leitfaden zur Inbetriebnahme

i3 CGM-System-Übersicht

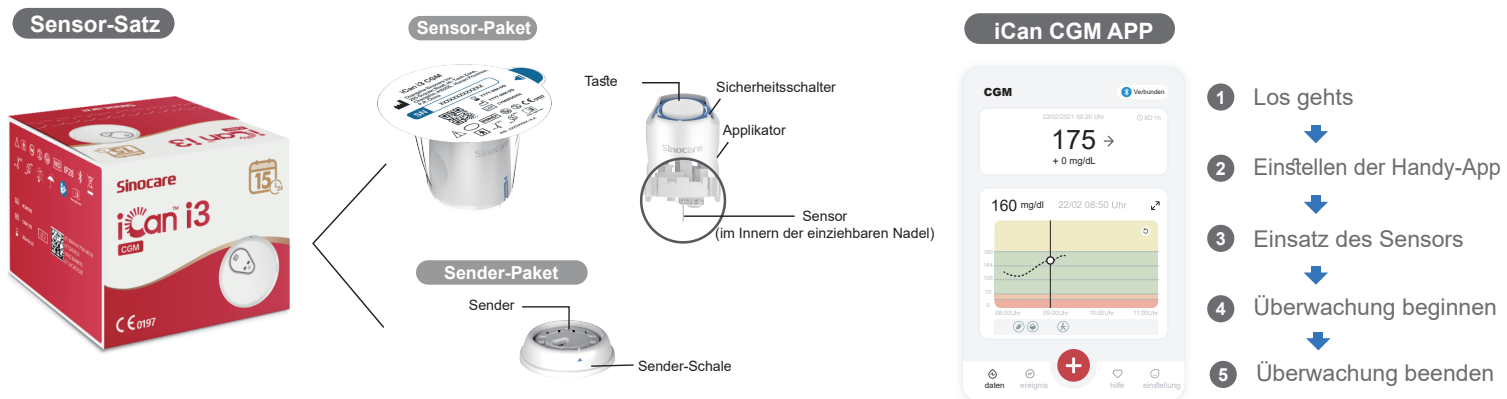
Eine vollständige Anleitung und Informationen zum System finden Sie in Ihrem Anwenderhandbuch.

Das Anwenderhandbuch liegt in elektronischer Form vor. Sie können die Webseite iCan-cgm.com besuchen, um eine PDF-Datei herunterzuladen.

Sollten Sie das Benutzerhandbuch als gedrucktes Exemplar benötigen, wenden Sie sich bitte an Ihren Händler oder senden Sie die Anfrage an folgende E-Mail-Adresse: support@icancgm.com. Sie werden sie innerhalb von sieben Tagen erhalten.

Sollten Sie Fragen haben, so senden Sie bitte eine E-Mail an support@icancgm.com

Alle Abbildungen sind repräsentativ. Ihr Produkt könnte anders aussehen.



1 Beginnen Sie

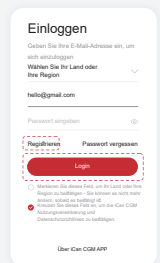
Schritt 1: Installieren Sie die iCan CGM App

Laden Sie die iCan CGM APP im App Store oder von Google Play herunter



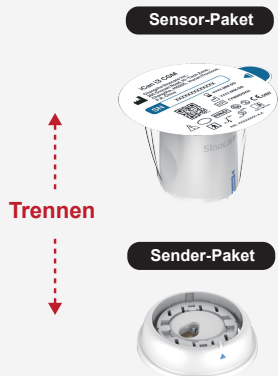
Schritt 2: Melden Sie sich an Ihrem iCan CGM Konto an

- Melden Sie sich an, wenn Sie bereits ein Konto haben.
- Wenn Sie neu am System sind, tippen Sie unten auf „Registrieren“. Die App wird Sie durch die Informations-Videos und Bilder leiten. Tippen Sie zum Fortfahren auf „Weiter“, bis Sie die Seite „QR-Code scannen“ erreichen. Lassen Sie die App die gesamte Zeit geöffnet.



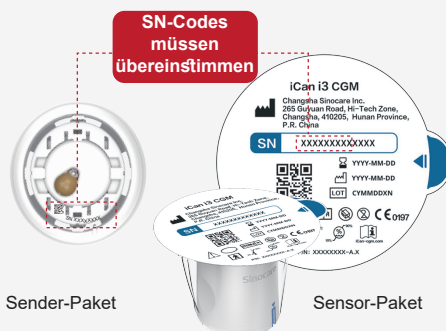
2 Paaren mit dem Sender

Schritt 1: Nehmen Sie das Sender-Paket heraus



Nehmen Sie das Sender-Paket aus dem Bodenbereich der Sensor-Paket-Schachtel heraus.

Schritt 2: Prüfen Sie, dass die SN-Codes (Serien-Nummern) übereinstimmen



Prüfen Sie, bevor Sie den Sensor mit dem Sender paaren, ob die ersten 8 Ziffern des SN-Codes des Sensor-Pakets und des SN-Codes des Senders übereinstimmen.

Schritt 3: Paaren mit dem Sender



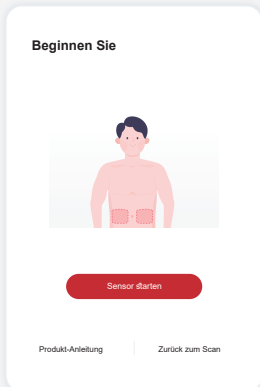
- Öffnen Sie die App und stellen sicher, dass Bluetooth aktiviert ist.
- Melden Sie sich an Ihrem Konto an und verwenden Ihre App, um den QR-Code auf dem Sensor-Paket zu scannen.
- Das Paaren erfolgt automatisch. Schließen Sie nicht die App und bleiben Sie innerhalb von 6 Metern, während Sie zum nächsten Schritt gehen. Wenn Sie den SN-Code manuell eingeben, klicken Sie bitte zum Fortfahren auf „Weiter“.
- Behalten Sie Ihr Handy in der Nähe und bereiten Sie im nächsten Schritt den Einsatz vor

3 Einsatz des Sensors

Um zu erfahren, wie der Sensor eingesetzt wird, folgen Sie bitte der „Kurzanleitung für das kontinuierliche Glukose-Überwachungssystem“ in Ihrer Verpackung

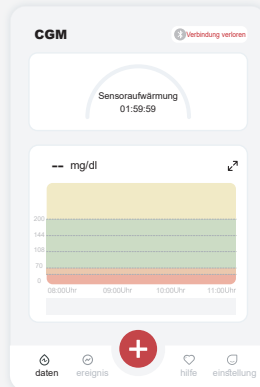
4 Überwachung beginnen

Schritt 1: Starten Sie den CGM-Sensor



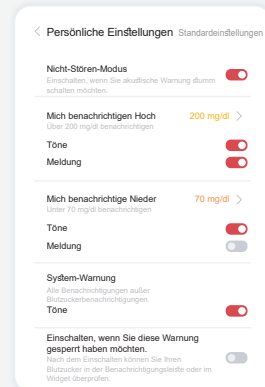
Wenn der Sensor erfolgreich eingesetzt wurde, werden Sie von Ihrer CGM-App aufgefordert, den Sensor zu starten. Für den nächsten Schritt tippen Sie auf „Start“.

Schritt 2: Warten Sie, bis der Sensor aufgewärmt ist



Tippen Sie auf „Starten“, um das 2-stündige Aufwärmen des Sensors zu beginnen. Es wird keine Glukose-Messung oder Alarme geben, bis das Aufwärmen beendet ist. Halten Sie die App offen und bleiben Sie während des Sensor-Aufwärmens innerhalb von 6 Metern des Senders.

Schritt 3: Alarme einstellen



Vorsicht: Sie erhalten immer dann einen Alarm für niedrigen Glukosewert, wenn der Blutzuckerwert Ihres Sensors 55 mg/dL oder geringer ist. Ausführliche Informationen zu den Glukosealarmen und zur Einrichtung des Systems finden Sie in der Gebrauchsanleitung unter „Wichtige Sicherheitsinformationen“.

Schritt 4: Prüfen Sie Ihre Glukose



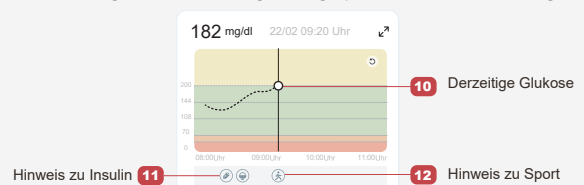
Glukose-Trend-Pfeil

Richtung, in der sich Ihre Glukose bewegt

Pfeil	Was es bedeutet	Pfeil	Was es bedeutet
↗	Glukose steigt sehr schnell	↘	Glucose falling slowly
↑	Glukose steigt schnell	↓	Glucose falling quickly
↖	Glukose steigt langsam	↙	Glucose falling rapidly
→	Glukose bleibt stabil		

Glukose-Diagramm

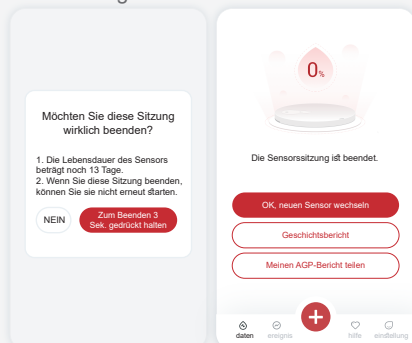
Diagramm Ihrer derzeitigen und gespeicherten Glukose-Messungen



5 Überwachung beenden

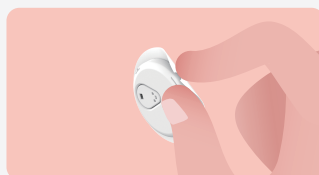
Schritt 1: Bestätigen Sie, dass die derzeitigen Messungen abgeschlossen sind

Wenn die 15-Tage-Überwachung abgeschlossen ist, wird Ihnen die App anzeigen, dass Sie zu einem neuen Sensor wechseln oder den Aufzeichnungsbericht ansehen sollen.



Schritt 2: Entfernen Sie den Sensor

- Ziehen Sie die Ecke des Klebefilms ab.
- Ziehen Sie den Klebefilm in einer Bewegung langsam von der Haut ab.



Schritt 3: Entsorgung

Berühren Sie den Sensor nicht und der Sensor kann nach dem Entfernen nicht wiederverwendet werden. Entsorgen Sie den gebrauchten Sensor gemäß den örtlichen Vorschriften.

