

## Σύστημα συνεχούς παρακολούθησης γλυκόζης CGM APP-Οδηγός εκκίνησης

### Επισκόπηση του συστήματος i3 CGM

Ανατρέξτε στον οδηγό χρήσης για πλήρεις οδηγίες και πληροφορίες σχετικά με το σύστημα.

Ο οδηγός χρήστη παρέχεται σε ηλεκτρονική μορφή. Μπορείτε να επισκεφθείτε την ιστοσελίδα [iCan-cgm.com](http://iCan-cgm.com) για να κατεβάσετε ένα PDF.

Εάν χρειάζεστε έντυπο αντίγραφο του Οδηγού χρήσης, επικοινωνήστε με τον αντιπρόσωπο ή στείλτε το αίτημα στο email: [support@icancgm.com](mailto:support@icancgm.com).

Θα σας παρασχεθεί δωρεάν εντός επτά ημερών.

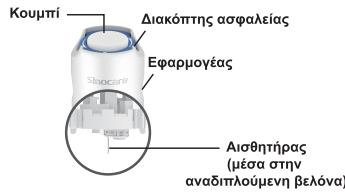
Εάν έχετε οποιοσδήποτε ερωτήσεις, παρακαλούμε στείλτε το email στη διεύθυνση [support@icancgm.com](mailto:support@icancgm.com)

Όλα τα γραφικά είναι αντιπροσωπευτικά. Το δικό σας προϊόν ενδέχεται να έχει διαφορετική εμφάνιση.

#### Κιτ αισθητήρα



#### Πακέτο Αισθητήρων



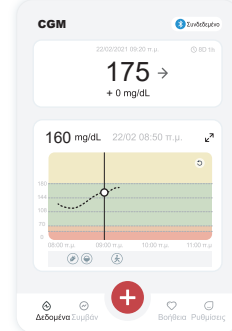
#### Πακέτο Πομπής

Πομπή



Δίσκος Πομπής

#### iCan CGM APP



- 1 Ετοιμαστείτε
- 2 Ρύθμιση της εφαρμογής για κινητά
- 3 Εισάγετε τον αισθητήρα
- 4 Έναρξη παρακολούθησης
- 5 Τέλος παρακολούθησης

## 1 Έναρξη

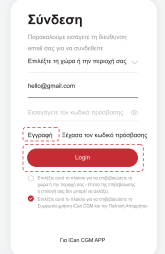
### Βήμα 1: Εγκαταστήστε την εφαρμογή iCan CGM App

Κατεβάστε την εφαρμογή iCan CGM APP από το App Store ή το Google Play



### Βήμα 2: Συνδεθείτε στο λογαριασμό σας iCan CGM

- α. Συνδεθείτε αν έχετε ήδη λογαριασμό.
- β. Πατήστε "Εγγραφή" στο κάτω μέρος αν είστε νέος στο σύστημα. Η εφαρμογή θα σας καθοδηγήσει μέσω ενημερωτικών βίντεο και οθονών. Πατήστε "Επόμενο" για να προχωρήσετε μέχρι να σας φέρει στη σελίδα Σάρωση κώδικα QR. Κρατήστε την Εφαρμογή σας ανοιχτή καθ' όλη τη διάρκεια.

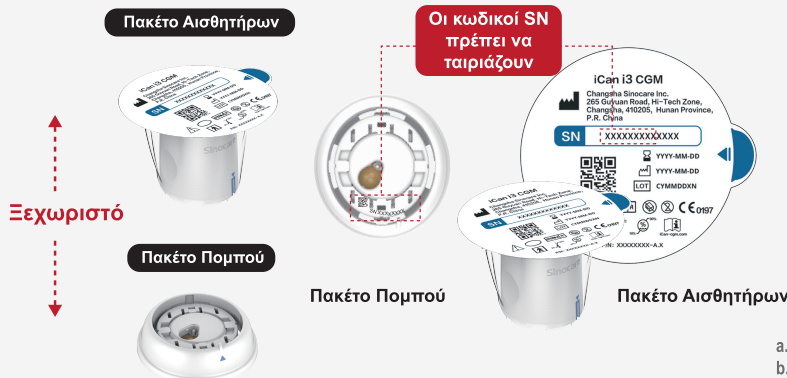


## 2 Ζεύξη με τον πομπό

### Βήμα 1: Τραβήξτε έξω το πακέτο πομπής

### Βήμα 2: Ελέγξτε τους κωδικούς SN (αύξων αριθμός) για να ταιριάζουν

### Βήμα 3: Ζεύξη με τον πομπό



Τραβήξτε έξω το πακέτο πομπής από το κάτω μέρος του κουτιού του πακέτου αισθητήρων.

Ελέγξτε τα πρώτα 8 ψηφία των κωδικών SN του Πακέτου Αισθητήρων και των κωδικών SN του πομπής για να ταιριάζουν μεταξύ τους πριν συνδέσετε τον Αισθητήρα σας με τον πομπό.



- α. Ανοίξτε την εφαρμογή σας και βεβαιωθείτε ότι έχετε ενεργοποιήσει το Bluetooth.
- β. Συνδεθείτε στο λογαριασμό σας και, χρησιμοποιώντας την Εφαρμογή σας, σαρώστε τον κωδικό QR στο πακέτο αισθητήρα.
- γ. Η σύζευξη γίνεται αυτόματα. Μην κλείσετε την εφαρμογή και κρατήστε την σε απόσταση 6 μέτρων ενώ προχωράτε στο επόμενο βήμα. Εάν εισάγετε τον κωδικό SN χειροκίνητα, κάντε κλικ στο "Επόμενο" για να προχωρήσετε.
- δ. Κρατήστε το τηλέφωνό σας κοντά σας και προετοιμάστε την εισαγωγή στο επόμενο βήμα

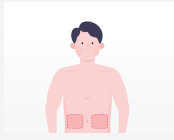
### 3 Εισάγετε τον αισθητήρα

Για να μάθετε πώς να εισάγετε τον αισθητήρα, ακολουθήστε τον "Οδηγό γρήγορης εκκίνησης του Συστήματος Συνεχούς Παρακολούθησης Γλυκόζης" που βρίσκεται στη συσκευασία σας.

### 4 Έναρξη παρακολούθησης

#### Βήμα 1: Έναρξη αισθητήρα CGM

Έναρξη

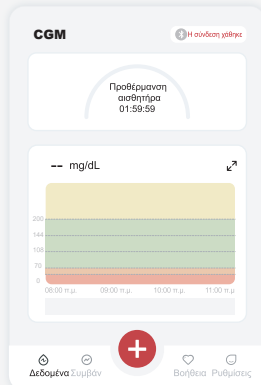


Εκκίνηση αισθητήρα

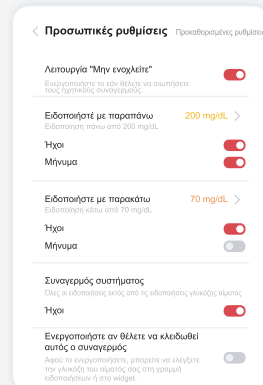
Οδηγός προϊόντος

Επιστροφή στη Σάρωση

#### Βήμα 2: Περιμένετε την προθέρμανση του αισθητήρα



#### Βήμα 3: Ρύθμιση ειδοποιήσεων



Όταν ο αισθητήρας εισαχθεί επιτυχώς, η εφαρμογή CGM App θα σας ζητήσει να εκκινήσετε τον αισθητήρα. Πατήστε "Έναρξη" για το επόμενο βήμα.

Πατήστε "Έναρξη" για να ξεκινήσει η προθέρμανση του αισθητήρα διάρκειας 2 ωρών. Δεν θα υπάρχουν μετρήσεις γλυκόζης ή ειδοποιήσεις μέχρι να ολοκληρωθεί η προθέρμανση. Διατηρήστε την εφαρμογή ανοιχτή και την έξυπνη συσκευή σας σε απόσταση 20 ποδιών από τον πομπό κατά τη διάρκεια της προθέρμανσης του αισθητήρα.

**Προσοχή:** Θα λαμβάνετε πάντα μια ειδοποίηση χαμηλής γλυκόζης όταν η τιμή γλυκόζης του αισθητήρα σας είναι 55 mg/dL ή χαμηλότερη. Για λεπτομερείς πληροφορίες σχετικά με τις ειδοποιήσεις γλυκόζης και τη ρύθμιση του συστήματος, ανατρέξτε στην ενότητα "Σημαντικές πληροφορίες ασφαλείας" στις Οδηγίες χρήσης.

#### Βήμα 4: Ελέγξτε τη γλυκόζη σας



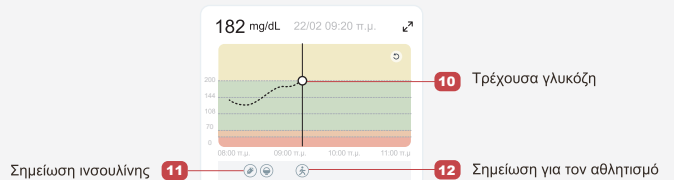
#### Βέλος τάσης γλυκόζης

Κατεύθυνση που πηγαίνει η γλυκόζη σας

Βέλος	Τι σημαίνει	Βέλος	Τι σημαίνει
↗	Η γλυκόζη αυξάνεται γρήγορα	↘	Glucose falling slowly
↑	Η γλυκόζη αυξάνεται γρήγορα	↓	Glucose falling quickly
↖	Η γλυκόζη αυξάνεται αργά	↙	Glucose falling rapidly
→	Σταθερή γλυκόζη		

#### Γλυκόζη Γράφημα

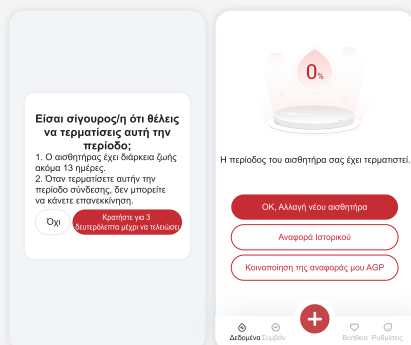
Γράφημα των τρέχουσών και αποθηκευμένων μετρήσεων γλυκόζης



### 5 Τέλος παρακολούθησης

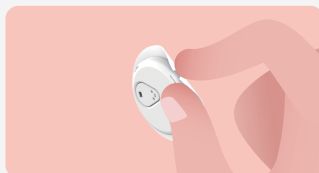
#### Βήμα 1: Επιβεβαιώστε ότι η τρέχουσα συνεδρία έχει ολοκληρωθεί

Όταν ολοκληρωθεί η συνεδρία παρακολούθησης 15 ημερών, η εφαρμογή θα σας ζητήσει να αλλάξετε έναν νέο αισθητήρα ή να επανεξετάσετε την αναφορά ιστορικού.



#### Βήμα 2: Αφαίρεση αισθητήρα

a. Τραβήξτε προς τα πάνω την άκρη της κόλλας.  
b. Απομακρύνετε αργά την κόλλα από το δέρμα σας με μία κίνηση.



#### Βήμα 3: Απόρριψη

Μην αγγίζετε τον αισθητήρα και ο αισθητήρας δεν μπορεί να επαναχρησιμοποιηθεί μετά την αφαίρεσή του. Απορρίψτε τον χρησιμοποιημένο αισθητήρα σύμφωνα με τους τοπικούς κανονισμούς.

