

Stelsysteem voor ononderbroken glucosemonitoring Startgids CGM-app

Overzicht i3 CGM-systeem

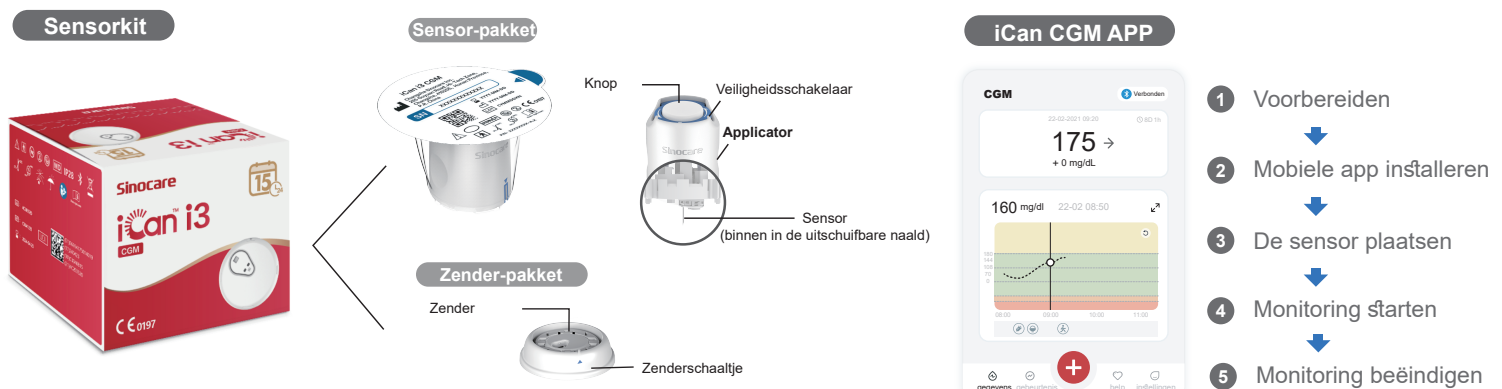
Raadpleeg uw gebruikershandleiding voor volledige instructies en informatie over het systeem.

De gebruikershandleiding wordt in elektronische vorm geleverd. Op de website iCan-cgm.com kunt u een PDF downloaden.

Als u een gedrukt exemplaar van de gebruikershandleiding nodig hebt, neem dan contact op met de dealer of stuur het verzoek naar het e-mailadres: support@icancgm.com. De handleiding wordt binnen zeven dagen gratis geleverd.

Als u vragen hebt, kunt u een e-mail sturen naar support@icancgm.com

Alle afbeeldingen zijn representatief. Uw product kan er anders uitzien.



1 Aan de slag

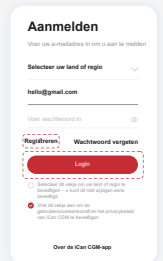
Stap 1: iCan CGM-app installeren

Download de iCan CGM-app in de App Store of in Google Play



Stap 2: Login op uw iCan CGM-account

a. Meld u aan als u al een account hebt.
b. Tik op "Registreren" onderaan als u nieuw bent in het systeem. De app leidt u doorheen de video's en schermen met informatie. Tik op "Volgende" om verder te gaan tot u op de pagina met de QR-code komt. Houd de app de hele tijd open.



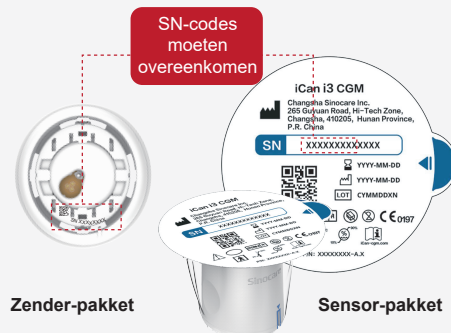
2 Koppel aan de zender

Stap 1: Maak het zender-pakket los



Maak het zender-pakket los van het onderste stuk van de box met het sensorpakket.

Stap 2: Controleer of de SN-codes (serienummer-codes) overeenkomen



Controleer of de eerste 8 cijfers van de SN-codes van de sensorpack en de SN-codes van de zender met elkaar overeenkomen voordat u de sensor aan de zender koppelt.

Stap 3: Koppelen met de zender



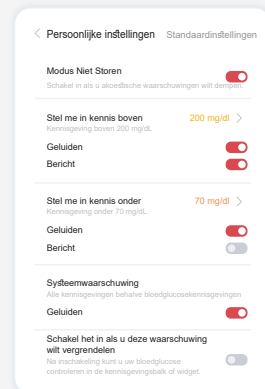
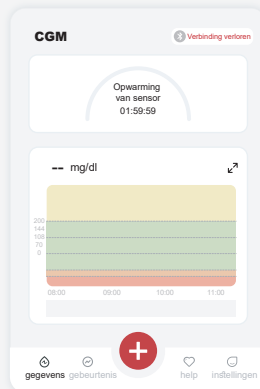
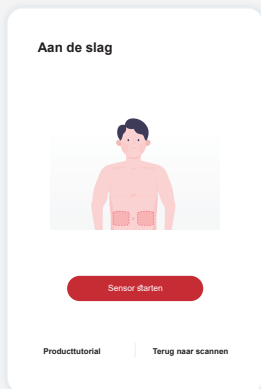
a. Open uw app en controleer of bluetooth is ingeschakeld.
b. Login op uw account en gebruik de app om de QR-code op het sensor-pakket te scannen.
c. De koppeling gebeurt automatisch. Sluit de app niet en houd het binnen een bereik van 6 meter wanneer u verdergaat naar de volgende stap. Als u de SN-code handmatig invoert, klik dan op "Volgende" om verder te gaan.
d. Houd uw telefoon dichtbij en bereid de plaatsing in de volgende stap voor

3 De sensor plaatsen

Om te leren hoe u de sensor plaatst, volgt u de "Snelstartgids van het systeem voor ononderbroken glucosemonitoring" in uw verpakking

4 Monitoring starten

Stap 1: Start de CGM-sensor Stap 2: Wacht tot de sensor opgewarmd Stap 3: Waarschuwingen instellen

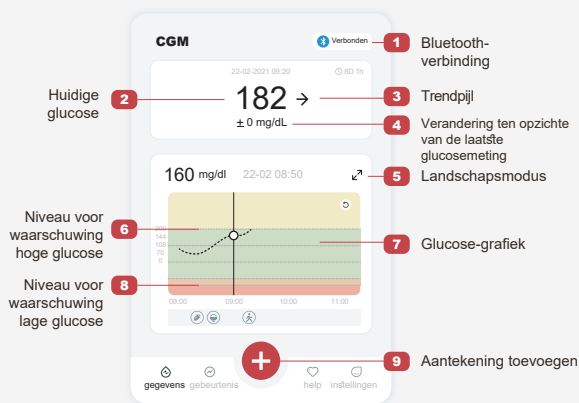


Wanneer de sensor met succes is geplaatst, zal uw CGM-app u vragen om de sensor te starten. Tik op "Start" om verder te gaan.

Tik op "Start" om de 2 uur durende opwarming van de sensor te starten. Er worden geen glucosemetingen of waarschuwingen weergegeven totdat de opwarming is voltooid. Houd de app open en houd uw slim apparaat binnen 6 meter van de zender tijdens de opwarming van de sensor.

Let op: U ontvangt altijd een waarschuwing voor lage glucose wanneer de sensorglucosewaarde 55 mg/dl of minder is. Ga voor gedetailleerde informatie over glucosewaarschuwingen en het instellen van het systeem naar "Belangrijke veiligheidsinformatie" in de gebruiksaanwijzing.

Stap 4: Controleer uw glucose



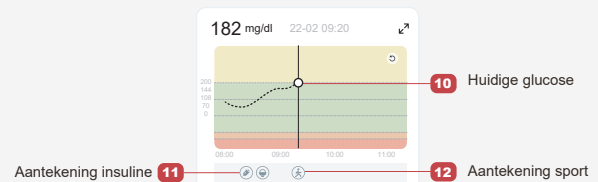
Glucosetrendpijl

Richting waarin uw glucose evolueert

Pijl	Wat betekent het	Pijl	Wat betekent het
↗	Glucose stijgt zeer snel	↘	Glucose falling slowly
↑	Glucose stijgt snel	↓	Glucose falling quickly
↖	Glucose stijgt langzaam	↙	Glucose falling rapidly
→	Glucose stabiel		

Glucose-grafiek

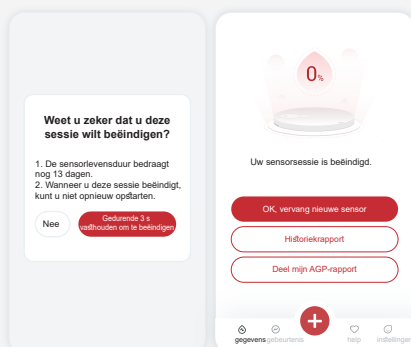
Grafiek van uw huidige en bewaarde glucosemetingen



5 Monitoring beëindigen

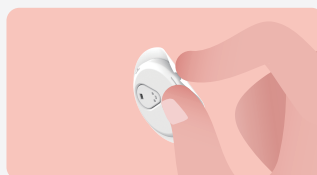
Stap 1: Bevestig dat de huidige sessie voltooid is

Wanneer de 15-daagse monitoringssessie is voltooid, zal de app u vragen om een nieuwe sensor te gebruiken of het geschiedenisrapport te bekijken.



Stap 2: Verwijder de sensor

- Trek de rand van de klever omhoog.
- Trek de klever langzaam van uw huid in één beweging.



Stap 3: Verwijdering

Raak de sensor niet aan. De sensor kan niet opnieuw gebruikt worden na verwijdering. Gooi de gebruikte sensor weg volgens de plaatselijke voorschriften.

